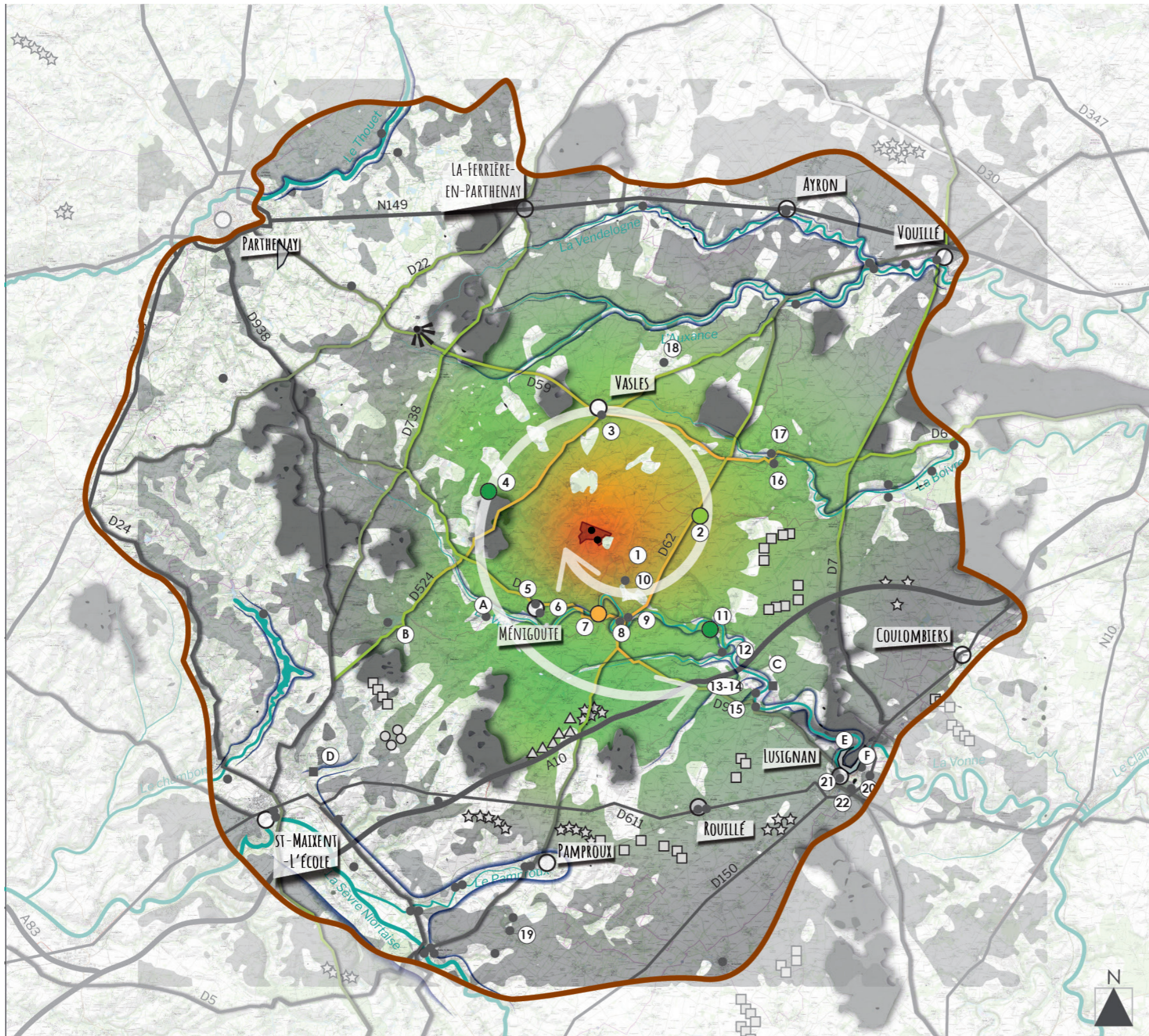


## PROJET ÉOLIEN DE LA NAULERIE INCIDENCES PAYSAGERES (Aire d'étude éloignée)



### LEGENDE

#### Aires d'étude paysagère

- Zone d'Implantation Potentielle des Eoliennes (ZIP)
- Limite de l'aire d'étude éloignée
- Implantation des éoliennes du projet

#### Perceptions visuelles particulières

- Forêt ou boisement principal jouant un rôle d'écran
- Point de vue montrant une incidence du projet
- Perception très ponctuelle à nulle du projet depuis les axes routiers
- Perception ponctuelle depuis les axes routiers montrant une incidence faible du projet
- Perception ponctuelle depuis les axes routiers montrant une incidence modérée du projet

#### Patrimoine protégé

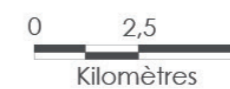
- Edifice/ ite à incidence faible à nulle
- Edifice à incidence très faible
- Edifice à incidence faible
- Edifice à incidence moyenne

#### Eolien et effets cumulés

- Parc éolien existant / accordé / en projet
- Effets cumulés limités

#### Incidence paysagère

- Incidence nulle
- Incidence faible à forte (les zones les plus exposées étant les zones habitées en périphérie immédiate du projet)





7.5 SYNTHÈSE DES INCIDENCES

PATRIMOINE								
Sensibilités recensées dans l'état initial					Analyse des incidences			
Nom	Type	Aire d'étude	Distance approximative du patrimoine vis-à-vis de la ZIP (km)	Distance approximative du patrimoine vis-à-vis de l'installation classée placée (km)	Sensibilité	Résultats de la ZVI	Etude par photomontage	Incidence
Château de Marconnay (1)	Monument historique	immédiate rapprochée éloignée	0,8	1,1	Sensibilité forte	Dans la ZVI	30, 29	Incidence faible aux abords de l'enceinte du château en direction du projet et nulle à l'intérieur
Eglise de Nesde (2)	Monument historique	immédiate rapprochée éloignée	4	4,7	Sensibilité faible ou peu marquante	Dans la ZVI	-	Incidence faible sur la rue de l'ancienne école
Maison, ancien hôtel des abbesses de Sainte-Croix (3)	Monument historique	immédiate rapprochée éloignée	5,2	5,2	Sensibilité nulle	Dans la ZVI	-	Incidence nulle
Logis du 17e siècle (4)	Monument historique	immédiate rapprochée éloignée	4,23	4,8	Sensibilité faible ou peu marquante	Hors de la ZVI	-	Incidence très faible
Chapelle des Hospices dite de l'Aumeronerie ou Chapelle Jean-Boucard (5)	Monument historique	immédiate rapprochée éloignée	3,38	4,2	Sensibilité nulle	Dans la ZVI	-	Incidence nulle
Croix hosannière (6)	Monument historique	immédiate rapprochée éloignée	3,49	4,2	Sensibilité nulle	Dans la ZVI	-	Incidence nulle
Ruines gallo-romaines d'Herbord (7)	Monument historique	immédiate rapprochée éloignée	3,24	3,4	Sensibilité forte	Dans la ZVI	18	Incidence modérée
Maisons (8)	Monument historique	immédiate rapprochée éloignée	3,44	3,7	Sensibilité nulle	Dans la ZVI	-	Incidence nulle
Eglise (9)	Monument historique	immédiate rapprochée éloignée	3,8	3,7	Sensibilité nulle	Dans la ZVI	-	Incidence nulle
Château de la Coincardière (10)	Monument historique	immédiate rapprochée éloignée	2	2,4	Sensibilité modérée	Dans la ZVI	25	Incidence nulle
Eglise Saint-Martin (11)	Monument historique	rapprochée éloignée	6	6,5	Sensibilité faible ou peu marquante	Dans la ZVI	-	Incidence très faible sur la route de Rouillé
Domaine de Curzay (12)	Monument historique	rapprochée éloignée	7,5	7,4	Sensibilité nulle	Dans la ZVI	-	Incidence nulle
Eglise Saint-Jean-Baptiste (13)	Monument historique	rapprochée éloignée	9,5	9,9	Sensibilité nulle	Hors de la ZVI	-	Incidence nulle
Maison du 15e siècle (14)	Monument historique	rapprochée éloignée	9,7	9,9	Sensibilité nulle	Hors de la ZVI	-	Incidence nulle
Château de la Cour (15)	Monument historique	rapprochée éloignée	10	10,2	Sensibilité nulle	Dans la ZVI	-	Incidence nulle
Ancienne commanderie des Hospitaliers (16)	Monument historique	rapprochée éloignée	7,5	8,4	Sensibilité nulle	Dans la ZVI	-	Incidence nulle
Maison (17)	Monument historique	rapprochée éloignée	7,5	8,5	Sensibilité nulle	Dans la ZVI	-	Incidence nulle
Château de la Sayette (18)	Monument historique	rapprochée éloignée	8	8,1	Sensibilité nulle	Hors de la ZVI	-	Incidence nulle
Groupe de six tumuli (19)	Monument historique	éloignée	16,43	17,2	Sensibilité nulle	Dans la ZVI	-	Incidence nulle
Château médiéval (20)	Monument historique	éloignée	15	15,3	Sensibilité faible ou peu marquante	Hors de la ZVI	5	Incidence nulle
Eglise Notre-Dame-et-Saint-Junien (21)	Monument historique	éloignée	14,4	15	Sensibilité faible ou peu marquante	Hors de la ZVI	6	Incidence nulle
Halles (22)	Monument historique	éloignée	14,75	15,1	Sensibilité nulle	Dans la ZVI	-	Incidence nulle
Chaos granitique de Gâtine Poitevine (A)	Monument historique	immédiate rapprochée éloignée	5	4,7	Sensibilité faible ou peu marquante	Dans la ZVI	21	Incidence nulle
Etang des Châteliers (B)	Monument historique	rapprochée éloignée	8,5	9,1	Sensibilité très faible	Dans la ZVI	13	Incidence nulle
Grotte des fées (C)	Monument historique	rapprochée éloignée	8,5	10,1	Sensibilité nulle	Hors de la ZVI	-	Incidence nulle
Ravin du Puits d'Enfer (D)	Monument historique	éloignée	15,2	16,5	Sensibilité nulle	Hors de la ZVI	-	Incidence nulle
Cirque de la Vonne (E)	Monument historique	éloignée	13,75	14,1	Sensibilité nulle	Hors de la ZVI	-	Incidence nulle
Promenade de Blossac (F)	Monument historique	éloignée	15	15,9	Sensibilité faible ou peu marquante	Hors de la ZVI	5	Incidence nulle

Tableau récapitulatif du patrimoine

LIEUX VISITES ET FREQUENTES							
Sensibilités recensées dans l'état initial				Analyse des incidences			
Nom	Type	Aire d'étude	Distance approximative du patrimoine vis-à-vis de la ZIP (km)	Sensibilité	Résultats de la ZVI	Etude par photomontage	Incidence
D 524	Voie fréquentée	immédiate rapprochée éloignée	-	Sensibilité faible à modérée	Principalement dans la ZVI	10	Incidence faible à modérée
D7	Voie fréquentée	éloignée	-	Sensibilité faible à nulle	Principalement dans la ZVI	-	Incidence faible à nulle
D 738	Voie fréquentée	rapprochée éloignée	-	Sensibilité faible ou peu marquante	Majoritairement dans la ZVI	-	Incidence faible à nulle
D 22	Voie fréquentée	éloignée	-	Sensibilité faible ou peu marquante	Majoritairement hors de la ZVI	-	Incidence faible à nulle
D 938	Voie fréquentée	éloignée	-	Sensibilité nulle	Partiellement dans la ZVI	-	Incidence nulle
D 24	Voie fréquentée	éloignée	-	Sensibilité nulle	Majoritairement hors de la ZVI	-	Incidence nulle
N 149	Voie fréquentée	éloignée	-	Sensibilité nulle	Partiellement dans la ZVI	-	Incidence nulle
A10	Voie fréquentée	immédiate rapprochée éloignée	-	Sensibilité nulle	Partiellement dans la ZVI	-	Incidence nulle
D 150	Voie fréquentée	éloignée	-	Sensibilité nulle	Majoritairement dans la ZVI	-	Incidence nulle
D 94	Voie fréquentée	rapprochée éloignée	-	Sensibilité faible à modérée	Majoritairement dans la ZVI	5, 6	Incidence faible à modérée
D 6	Voie fréquentée	rapprochée éloignée	-	Sensibilité faible ou peu marquante	Majoritairement dans la ZVI	4	Incidence faible à modérée
D 59	Voie fréquentée	rapprochée éloignée	-	Sensibilité faible à modérée	Majoritairement dans la ZVI	1, 3	Incidence faible à modérée
D 21	Voie fréquentée	immédiate rapprochée éloignée	-	Sensibilité faible à modérée	Majoritairement dans la ZVI	14, 26, 17	Incidence faible à modérée
D 62	Voie fréquentée	immédiate rapprochée éloignée	-	Sensibilité nulle à modérée à proximité du projet	Majoritairement dans la ZVI	16	Incidence nulle à modérée à proximité du projet
D 121	Voie fréquentée	immédiate rapprochée éloignée	-	Sensibilité nulle à forte à proximité du projet	Majoritairement dans la ZVI	22, 27, 26	Incidence nulle à forte à proximité du projet
D 62b	Voie fréquentée	immédiate	-	Sensibilité faible à nulle	Majoritairement dans la ZVI	-	Incidence faible à nulle
D 176	Voie fréquentée	immédiate rapprochée	-	Sensibilité faible à modérée	Majoritairement dans la ZVI	-	Incidence faible à modérée
D 3	Voie fréquentée	immédiate	-	Sensibilité faible à modérée	Majoritairement dans la ZVI	-	Incidence faible à modérée
D 611	Voie fréquentée	éloignée	-	Sensibilité nulle	Majoritairement dans la ZVI	12	Incidence nulle
Ruines gallo-romaines d'Herbord (7)	Elément touristique	immédiate	3,24	Sensibilité forte	Dans la ZVI	18	Incidence modérée
Château de Maçonay (1)	Elément touristique	immédiate	0,8	Sensibilité forte	Dans la ZVI	30, 29	Incidence faible aux abords de l'enceinte du château en direction du projet et nulle à l'intérieur
GRP Les marches de Gâtine	Elément touristique	immédiate rapprochée éloignée	-	Moyenne à nulle	Majoritairement dans la ZVI	-	Incidence faible à modérée aux abords du projet
GR 364	Elément touristique	immédiate rapprochée éloignée	-	Forte à nulle	Majoritairement hors de la ZVI	21, 20, 19	Incidence faible à modérée aux abords du projet
Château de la Coincardière	Elément touristique	immédiate	2	Sensibilité modérée	Dans la ZVI	-	Incidence faible
Chaos granitique de Gâtine Poitevine	Elément touristique	rapproché	5	Sensibilité faible ou peu marquante	Dans la ZVI	21	Incidence nulle
Etang des Châteliers	Elément touristique	rapproché	8,5	Sensibilité très faible	Dans la ZVI	13	Incidence nulle

Tableau récapitulatif des lieux visités et fréquentés

LIEUX HABITES ET PERCEPTIONS QUOTIDIENNES						
Sensibilités recensées dans l'état initial				Analyse des incidences		
Nom	Type	Aire d'étude	Sensibilité	Résultats de la ZVI	Etude par photomontage	Incidence
Les Forges	Cœur urbain	immédiate	Sensibilité forte	Majoritairement dans la ZVI	15, 23, 24, 22, 27, 28	Incidence modérée
Vasles	Cœur urbain	immédiate	Sensibilité modérée	Majoritairement dans la ZVI	2, 3	Incidence faible
Benassay	Cœur urbain	immédiate	Sensibilité modérée	Majoritairement dans la ZVI	-	Incidence faible
Menigoute	Cœur urbain	immédiate	Sensibilité forte	Majoritairement dans la ZVI	26	Incidence faible
Sanxay	Cœur urbain	immédiate	Sensibilité forte	Majoritairement dans la ZVI	17	Incidence faible
Parthenay	Cœur urbain	rapprochée et éloignée	Sensibilité nulle	Majoritairement hors de la ZVI	-	Incidence nulle
La-Ferrière-en-Parthenay	Cœur urbain	rapprochée et éloignée	Sensibilité nulle	Partiellement dans la ZVI	-	Incidence nulle
Ayron	Cœur urbain	rapprochée et éloignée	Sensibilité nulle	Partiellement dans la ZVI	-	Incidence nulle
Vouillé	Cœur urbain	rapprochée et éloignée	Sensibilité nulle	Partiellement dans la ZVI	-	Incidence nulle
Coulombiers	Cœur urbain	rapprochée et éloignée	Sensibilité faible ou peu marquante	Majoritairement hors de la ZVI	-	Incidence nulle
Lusignan	Cœur urbain	rapprochée et éloignée	Sensibilité faible ou peu marquante	Majoritairement hors de la ZVI	6, 5	Incidence nulle
Rouillé	Cœur urbain	rapprochée et éloignée	Sensibilité faible ou peu marquante	Majoritairement hors de la ZVI	-	Incidence nulle
Pamproux	Cœur urbain	rapprochée et éloignée	Sensibilité faible ou peu marquante	Majoritairement hors de la ZVI	-	Incidence nulle
Saint-Maixent-L'Ecole	Cœur urbain	rapprochée et éloignée	Sensibilité nulle	Majoritairement hors de la ZVI	-	Incidence nulle

Tableau récapitulatif des incidences au niveau des lieux habités et perceptions quotidiennes

PAYSAGE						
Sensibilités recensées dans l'état initial				Analyse des incidences		
Nom	Type	Aire d'étude	Sensibilité	Résultats de la ZVI	Etude par photomontage	Incidence
Les plaines de Neuville à Thouars	Unité paysagère	éloignée	Sensibilité faible à nulle	Partiellement exposée à la ZVI notamment autour d'Ayron	-	Incidence nulle
Les plateaux de Pamproux et de Lezay	Unité paysagère	rapprochée éloignée	Sensibilité faible ou peu marquante	Partiellement exposé à la ZVI	12	Incidence faible
Les terres de Brandes	Unité paysagère	rapprochée éloignée	Sensibilité faible ou peu marquante	Majoritairement exposée à la ZVI sauf au niveau de la zone de boisement principale	-	Incidence faible
La Gâtine de Parthenay	Unité paysagère	immédiate rapprochée éloignée	Nulle à forte à proximité du projet	Majoritairement inscrit au sein de la ZVI à proximité du projet et de moins en moins en périphérie de Parthenay	1, 9, 8, 14, 13, 10, 15, 23, 24, 22, 27, 21, 20, 26, 31,32, 28, 30, 29, 19	Incidence faible à nulle
Les contreforts de la Gâtine	Unité paysagère	immédiate rapprochée éloignée	Nulle à forte à proximité du projet	Majoritairement exposé à la ZVI en périphérie du projet, ainsi qu'au Nord de l'aire d'étude	2, 3, 4, 16, 25	Incidence faible à nulle
Les terres rouges bocagères	Unité paysagère	rapprochée éloignée	Sensibilité faible ou peu marquante	Majoritairement exposée à la ZVI de manière homogène	7	Incidence faible
L'Entre plaine et Gâtine	Unité paysagère	éloignée	Sensibilité nulle	Très peu exposé à la ZVI	-	Incidence nulle
Le Thouet et ses affluents	Unité paysagère	éloignée	Sensibilité nulle	Très peu exposé à la ZVI	-	Incidence nulle
Le Clain et ses affluents	Unité paysagère	immédiate rapprochée éloignée	Nulle à forte à proximité du projet	Majoritairement exposé à la ZVI en périphérie du projet	5, 6, 17, 18, 20, 21	Incidence faible à nulle
L'Autize, la Sèvre niortaise et leurs affluents	Unité paysagère	éloignée	Sensibilité nulle	Très peu exposée à la ZVI	-	Incidence nulle

Tableau récapitulatif des incidences au niveau du paysage



## 8. MESURES PAYSAGÈRES DU PROJET ÉOLIEN

### 8.1 MESURES CONCERNANT LES ÉOLIENNES ET LES RACCORDEMENTS ÉLECTRIQUES

Afin de réduire au maximum l'incidence des éoliennes utilisées pour le parc de la Naulerie, certaines caractéristiques techniques ont été retenues comme essentielles pour favoriser leur intégration paysagère :

#### 8.1.1 Choix de l'implantation des éoliennes au regard du contexte existant

Afin de limiter les effets de rupture d'échelle du motif éolien au regard des éléments du paysage et de limiter la visibilité du projet depuis le bourg Les Forges, il a été choisi d'implanter préférentiellement les éoliennes sur la partie Sud de la ZIP, afin de maximiser le recul vis-à-vis du bourg Les Forges.

#### 8.1.2 Intégration du transformateur dans chaque mât

Comme l'a souligné le diagnostic paysager, tout élément de comparaison mis en place à proximité d'une éolienne met en évidence sa dimension verticale et la rupture d'échelle qu'elle crée avec le paysage environnant.

Afin de limiter ces effets, les transformateurs seront intégrés dans les mâts des aérogénérateurs. Il ne ressortira alors dans le paysage nul autre élément que l'élanement graphique de l'éolienne au design relativement sobre et moderne.

#### 8.1.3 Enfouissement des réseaux entre les éoliennes

La mise en place du parc éolien n'entraînera pas d'ajout de réseaux aériens entre le poste de livraison et les aérogénérateurs, l'ensemble des câblages étant enfouis en accotement des chemins afin de ne laisser de perceptible que les mâts, les nacelles et les pales.

#### 8.1.4 Nombre de machines limité

Afin d'éviter, ou du moins limiter les effets d'étalement du motif éolien, le projet retenu présente une forme compacte composée de 2 machines.

### 8.2 MESURES CONCERNANT LES CHEMINS D'ACCÈS

L'ensemble des chemins d'accès sera créé en s'appuyant sur une «artère» existante qui sera à renforcer. En effet, il s'agira de limiter l'impact sur le réseau bocager (pas d'afouillement au pied des haies, protection des troncs durant la phase chantier). L'ensemble des chemins nouvellement créés seront réalisés selon la même base que les chemins existants avec un revêtement empierré de couleur claire.

### 8.3 MESURES CONCERNANT LES POSTES DE LIVRAISON

Le poste de livraison est un petit local vers lequel converge l'énergie produite par les éoliennes. Cet élément indispensable au fonctionnement du parc constitue un petit volume bâti qui, s'il est proche des éoliennes, devient un élément de comparaison pouvant souligner les ruptures d'échelle éventuelles.

Les postes de livraison présenteront une teinte sobre qui s'intègre facilement dans ce contexte agricole semi-ouvert et ce en toute saison. Ainsi, il a été retenu une couleur gris-mousse (RAL 7003 ou équivalent).

### 8.4 MESURES CONCERNANT LES RIVERAINS (HAMEAUX ET BOURGS PROCHES)

L'intégration visuelle des éoliennes depuis les hameaux proches constitue un critère important dans la prise en compte des perceptions paysagères locales, en gardant à l'esprit que chacun dispose de sa propre sensibilité. En effet, « chaque société et chaque individu qui la compose porte son propre modèle paysager, qui mêle des dimensions globales, locales et individuelles. Le modèle individuel est propre à chaque personne et fait référence au parcours personnel de chacun, dépendant de son éducation, de sa culture, de sa sensibilité... » (Manuel préliminaire de l'étude d'impact des parcs éoliens, ADEME).

Afin de faciliter l'inscription des éoliennes du projet dans les paysages du quotidien, des plantations peuvent être proposées pour accompagner les hameaux et habitations isolées. Sans chercher à dissimuler le projet, la mise en place de végétation – sous forme de haies arbustives, d'alignements, ou encore d'arbres isolés ou en bouquets - peut permettre de composer des premiers plans et des motifs paysagers en mesure de contrebalancer la prégnance visuelle des éoliennes, liée à leurs dimensions et à leur proximité, et de constituer des écrans plus ou moins transparents aux abords des espaces du quotidien (notamment les jardins). Le choix d'une palette végétale adaptée au contexte local permettra d'assurer une cohérence à la fois environnementale et paysagère, en retrouvant les essences présentes dans le bocage.

Les hameaux identifiés ci-après, tous situés à un kilomètre ou moins d'une éolienne du projet, seront pour la plupart exposés au projet, selon l'orientation des bâtiments et de leurs façades, et en fonction du contexte végétal. Un linéaire global de plantations sera proposé aux habitants des hameaux concernés : des mesures pourront être prévues, au cas par cas, sur la base d'échanges avec les riverains et propriétaires fonciers.



Hameau Saint-Laurent



Au Sud des Forges